



Sr. Jordi Solernou Vilalta
Alcalde de Sant Joan de Vilatorrada
Ajuntament de Sant Joan de Vilatorrada
Carrer Major, 91, 08250 Sant Joan de Vilatorrada (Barcelona)

Assumpte: Informe sobre la manca de seguretat segons nivell 4 del Pla de prevenció i protecció antiterrorista activat des de 26 de juny del 2015 de les dependències de la Policia Local situades al c/ de Sant Mateu, 24 de Sant Joan de Vilatorrada 08250 Barcelona.

Senyor;

Amb el present escrit, des del **Sindicat Independent de la Policia Local (SIP-FEPOL)**, li trametem aquest document sobre les mancances en seguretat segons el pla de protecció i prevenció antiterrorista.

01 Antecedents

Per començar volem destacar, que les dependències destinades a la policia local, han de disposar i complir amb tot un seguit de requisit normatius, tant pel que fa a Prevenció de Riscos Laborals, com a seguretat i protecció, per evitar possibles incidents amb la ciutadania. A més a més, aquesta disposa d'uns 16 efectius (4 dones i 12 homes) amb altres persones treballadors més, destinades a tasques administratives, etc...a les quals cal garantir la seva seguretat.

Degut a l'actual situació de risc antiterrorista el Ministeri de l'Interior té activar el nivell 4 del Pla de prevenció i protecció antiterrorista activat des de 26 de juny del 2015. En aquest Pla es preveuen i recomanen mesures de protecció per les Polícies Locals. (Instrucció 6/2017 punt 3.5 de l' instrucció)

Nivel de Alerta Antiterrorista (NAA)



<https://www.interior.gob.es/opencms/es/prensa/nivel-alerta-terrorista/>



5. Protección de dependencias e instalaciones policiales:

- a. Siempre que sea posible se deberá disponer de medios técnicos de seguridad, así como de barreras u otros medios de contención física que proporcionen protección al personal de seguridad y a los accesos a las dependencias.
- b. Se prestará atención al control de todas las personas que accedan a las dependencias, y se adoptarán medidas para limitar su libertad de movimientos a espacios debidamente controlados cuando se trate de individuos ajenos a las Fuerzas de Seguridad.

Les actuals dependències de la policia local de Sant Joan de Vilatorrada es troben situades en la planta baixa d'un edifici situat al c/ Sant Mateu, 24. Es tracta d'un local d'uns 200 m2 que data del 2006 segons consta en les dades cadastrals 0826412DG0202N0001LY. Aquest local, inicialment, no va ser concebut per encabir dependències de policia, ja que aquests tipus de serveis requereixen de tot un seguit de elements de seguretat difícils de compaginar en edificis plurifamiliars.



Situació de les dependències de la Policia Local de Sant Joan de Vilatorrada

02 Normativa de referència.

- Llei 31/1995 de prevenció de Riscos Laborals
- Directiva Marc Europea 89/391 CEE de 12 de juny de 1989.
- Nivell 4 del Pla de Prevenció i Protecció antiterrorista decretat pel Ministeri de l'Interior. Instrucció 3/2015 i 6/2017 de la Secretaria d'Estat de Seguretat (activat des de 26 de juny del 2015).



03 Aspectes relacionats amb el nivell 4 del Pla de Prevenció i Protecció antiterrorista en la Policia Local

Les actual dependències de la Policia Local de Sant Joan de Vilatorrada es troben situades en un local de planta baixa, formant part d'un edifici plurifamiliar, com ja hem dit anteriorment. El seu accés està orientat a un vial sota una porxada, sense cap tipus d'element que impedeixi un encastament de vehicle. Com es pot veure en les fotografies adjuntes, no hi ha cap tipus d'element o obstacle que eviti l'encastament, es a dir, no té cap tipus d'impediment ni protecció.



Policia Local de Sant Joan de Vilatorrada. Fotografia on es pot veure, que en cas que no hi hagi cap vehicle estacionat, es pot traçar perfectament una trajectòria cap a l'edifici



Fotografia de la comissaria dels Mossos d'Esquadra de Ripoll on un vehicle es va encastar en data de 14 de d'octubre del 2020

En conseqüència, els edificis policials han de rebre un tractament especial per tal de dotar-los de seguretat en front de riscos terroristes o d'altre índole. Degut a aquest fet, el Ministeri de l'Interior té activat el Nivell 4 del Pla de Prevenció i Protecció Antiterrorista. Instrucció 3/2015 i 6/2017 de la Secretaria d'Estat de Seguretat (actiu des del 26 de juny del 2015). Es per això, cal prendre tot un seguit de mesures de seguretat, tant en l'exterior, zones d'aparcament de vehicles, com en la zona de recepció de ciutadans.



Per tant, els hi aconsellem que col·loquin algun tipus de mobiliari urbà, jardineres, bancs per seure, etc... per tal d'evitar que la trajectòria d'un vehicle pugui incidir en la vidriera exterior de les dependències

03.01 Zona recepció de ciutadans

L'actual zona de recepció de ciutadans està formada per un seguit de mobiliari col·locat en forma d'ela amb unes mampares de metacrilat. A més a més, l'accés dels ciutadans que venen a presentar denúncies, es fa a través d'una porta de dues fulles batents, sense cap tipus de sistema de control. Es a dir, qualsevol ciutadà pot accedir a l'interior de la prefectura sense pràcticament cap tipus d'impediment.



Vestíbul d'entrada de ciutadans a les dependències de la policia local

Cal, que el taulell i les parets tinguin la capacitat de repel·lir un impacte de bala o projectil i d'objectes contundents. Que la totalitat dels vidres orientats a la zona de recepció de ciutadans i al vial, siguin blindats igual que les portes d'aquesta zona. Per comunicar-se amb els ciutadans, l'agent o persona treballadora que atén als ciutadans ho ha de fer a través d'un sistema d'interfon i sense haver d'obrir cap tipus de porta o finestra*. A ser possible, hauria d'haver un sistema de doble porta que evités que un ciutadà pogués entrar a les dependències sense autorització del responsable de la seguretat de l'edifici. Tots els accessos dels ciutadans a l'interior de les dependències s'ha de fer amb portes amb obertura controlada per part de la persona que fa la custòdia de l'edifici.



*Comissaria dels Mossos de Cornellà amb data de 20 d'agost del 2018 un individu va intentar accedir amb un ganivet a les instal·lacions agredint a la persona que feia la custòdia de l'edifici. La zona de recepció o taulell, estava format per un vidre que s'obria de forma lateral.

Recent agressió amb llançament d'objectes a la zona de recepció de la Policia Local de Sant Adrià de Besos.

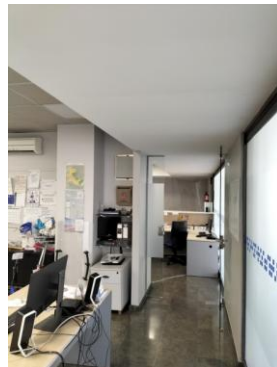


També, s'ha de fer una redistribució interior per tal que les persones alienes al centre de treball, (ciutadans que venen a presentar denúncies) no puguin accedir a la resta de les estances o despatxos. Els recordem que el cos de policies locals disposen d'armes** que en cap cas poden córrer risc. Per això cal evitar tot tipus d'accés a persones no vinculades a la Prefectura.

** Decret 219/1996 pel qual s'aprova el reglament d'armament de les Polícies Locals

03.02 Finestres exteriors.

Tal hi com hem exposat amb anterioritat, tot l'exterior de les dependències ha de disposar d'un grau de seguretat en concordança al seu ús. Cal que els vidres exterior tinguin la capacitat de suportar impactes de projectils, pedres o altres objectes. La totalitat de les dependències tenen vidres, sense cap tipus de capacitat de repel·lir un impacte, ja sigui d'un objecte o projectil. Cal doncs, fer un estudi acurat de la seguretat perimetral i col·locar sistemes de gravació adients per l'ús que actualment s'està fent de l'edifici.



Costat esquerra es pot veure les vidrieres orientades al vial



04 Conclusions

Un cop visitat el centre de treball per part dels Tècnics en PRL de **SIP-FEPOL**, considerem el següent:

- 1- Que cal dotar les actuals dependències o prefectura de la Policia Local amb les mesures oportunes per tal de garantir la seguretat en base al nivell 4 del pla de protecció antiterrorista
- 2- Cal fer un estudi acurat de la seguretat de les instal·lacions en el seu conjunt per dotar-les de dels elements d'acord amb el seu ús.

Per part de **SIP-FEPOL**, restem a la seva disposició per tal d'assessorar-los en tots aquells aspectes que considerin oportuns.

05 Annexes

- Guia orientativa per construcció de dependències policials
- Cronologia del nivell d'alerta antiterrorista

Rafel Villena i Sánchez
Arquitecte tècnic
Tècnic en Prevenció de Riscos Laborals
SIP-FEPOL

Guia orientativa per la construcció i reforma de edificis destinats a cossos de seguretat

El present document es redacta des de **FEPOL** per tal de donar un conjunt d'orientacions mínimes, i així, dotar els nous edificis o les possibles reformes, que portin a terme les diferents administracions, tant les destinades a Polícies Locals, Guardia Urbana, etc..

Aquestes orientacions pretenen recollir les indicacions que estableix la Llei 31/1995 de prevenció de riscos laborals i la Directiva 89/391/CEE per garantir la seguretat i la salut dels treballadors dels cossos de policia. Així com les necessitats del Pla de Prevenció i Protecció antiterrorista decretat pel Ministeri de l'Interior, Instrucció 3/2015 i 6/2017 de la Secretaria d'Estat de Seguretat (activat des de 26 de juny del 2015).

Índex:

1. Perímetres exteriors
2. Zones d'aparcament de vehicles
3. Vestíbuls d'entrada.
4. Zona de custòdia de detinguts
5. Sales de seguretat d'armes.
6. Altres

01.- Perímetres exteriors:

01.01 Vigilància amb càmeres i sistemes de gravació.



Tot el perímetre, incloent totes les façanes, ha d'estar vigilades i evitar punts foscos, on no hi hagi cap tipus de control. Les imatges han de tenir una resolució que permeti identificar persones, a més a més, el sistema de gravació ha de donar garanties per tal que les imatges puguin tenir una bona visualització.

01.02 Il·luminació.

De la mateixa forma que amb les càmeres de vigilància s'ha d'evitar que no i hagi cap part de l'edifici sense visibilitat nocturna, s'ha de fer igual amb els projectors o sistemes d'il·luminació. Cal doncs, que la totalitat de la zona d'aparcament i les façanes de les dependències estiguin ben il·luminades. Es proposa un nivell mínim de 100 a 200 lux.

01.03 Protecció contra impacte de vehicles.



Les façanes orientades a carrer, sobre tot, on es troben els vestíbuls d'entrada als edificis, cal dotar-los de sistemes que evitin l'impacte de vehicles, que poden col·lidir a certa velocitat. No necessàriament, s'han col·locat pilones o HEB (bigues de ferro) en posició vertical, es poden evitar els impactes amb jardineres, bancs de pedra, mobiliari urbà, etc...

02.- Zones d'aparcament de vehicles:

02.01 Aparcament de vehicles policials i dels efectius que hi presenten servei.



Cal garantir la seguretat dels vehicles policial, sobre tot els destinats a tasques de seguiment i vigilància (vehicles de paisà), de la mateixa forma, que els vehicles particulars dels efectius policials. És aconsellable la col·locació de marquesines o altres elements que evitin la visió exterior. A poder ser, dissenyar les zones d'aparcament, en les parts posteriors del edificis policials, comissaries o prefectures. (En la fotografia adjunta es pot veure un exemple, on es pot col·locar la zona d'aparcament de vehicles policials i dels efectius o treballadors).

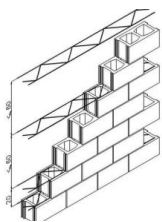
Per seguretat, s'ha de col·locar una porta d'entrada en aquesta part posterior, amb sistema de obertura amb codi o empremta digital, per garantir que les persones que hi accedeixen estan autoritzades.

03.- Vestíbuls d'entrada:

03.01 Control de persones.

Tots els vestíbuls d'entrada dels edificis policials han de disposar d'una doble porta, que no ha de ser d'obertura simultània, es a dir, primer una porta i després l'altra. Això es fa, per què la persona de custòdia de l'edifici o porta pugui evitar l'entrada d'una persona concreta.

03.02 Paraments de la zona de vestíbul.



Cal que les parets que envolten el vestíbul tinguin capacitat de repel·lir possibles impactes de bala o projectils. Per això, s'aconsella que les parets siguin de bloc de formigó de 10 cm. de gruix, replè amb morter i armat amb rodons del 10 cada 40 cm. o bé, algun sistema similar, que acrediti o doni garanties de seguretat als possibles impactes.

03.03 Recepció de ciutadans.

La zona on s'ubica la persona que fa la rebuda inicial del ciutadà, (coneguda popularment com a peixera), a de disposar de taulell, amb la seva part inferior feta amb blocs replè, xapa o qualsevol altre sistema que eviti els impactes de bales o projectils, una part superior amb vidre fitxa antibales i amb sistema de comunicació. (És molt important que aquest vidre no sigui ni corredís, ni abatible, ni tingui cap tipus de possibilitat d'obertura, per evitar possibles exposicions dels agents)

Totes les portes que puguin estar orientades al vestíbul d'entrada, ja sigui per facilitar l'accés als ciutadans, personalitats o altres, a l'interior de les dependències, han de disposar de sistema d'obertura amb polsador o codi, per tal que ningú pugui accedir a l'interior sense estar autoritzat, ja sigui per la persona que fa la custòdia o bé per altres persones autoritzades, com pot ser el cas dels efectius que fan l'atenció al ciutadà.

04.- Zona custòdia de detinguts:

Pel que fa aquest punt, cal tenir present l' Instrucció 11/2015 sobre el Disseny i construcció d'àrees de detenció.

04.01 Garjoles:

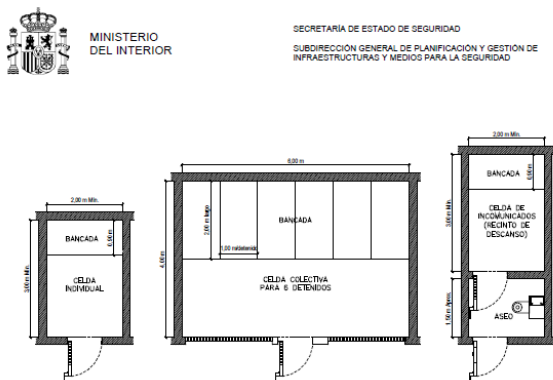


Figura 5 Tipus de cel·las

Els parament de les garjoles, han de ser resistent a impactes i cops de persones, han de tenir tote le vores arrodonides per evitar autolesions, disposar de lavabo a l'interior en la mateixa cela, portes i il·luminació adequada, que no es puguin manipular, des de l'interior. NO ha de tenir punts on des de l'exterior no es pugui visualitzar tot l'interior de la cela. Han de disposar d'una sala per fer escorcolls i armariets pels objectes de les persones detingudes.

Han d'estar separats, homes, dones i menors. Han disposar de càmeres interiors i zones de passadís (S'adjunten alguns detalls a títol orientatiu de com han de ser aquests espais)



MINISTERIO
DEL INTERIOR

SECRETARÍA DE ESTADO DE SEGURIDAD
SUBDIRECCIÓN GENERAL DE PLANIFICACIÓN Y GESTIÓN DE
INFRAESTRUCTURAS Y MEDIOS PARA LA SEGURIDAD

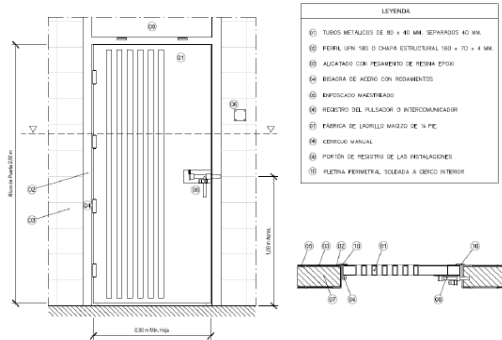


Figura 7 Puerta de seguridad de barrotes.



MINISTERIO
DEL INTERIOR

SECRETARÍA DE ESTADO DE SEGURIDAD
SUBDIRECCIÓN GENERAL DE PLANIFICACIÓN Y GESTIÓN DE
INFRAESTRUCTURAS Y MEDIOS PARA LA SEGURIDAD

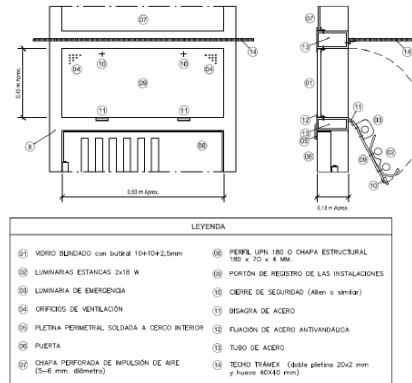


Figura 14 Alzado y perfil de la cámara de instalaciones desde el exterior de la estancia

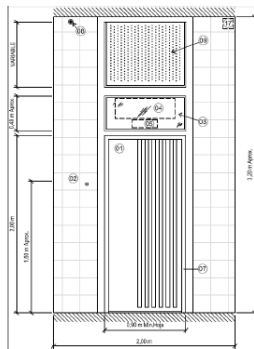


Figura 15 Alzado interior de Celda Individual

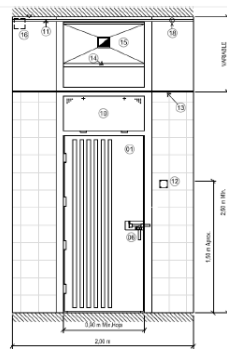


Figura 16 Alzado exterior de Celda Individual

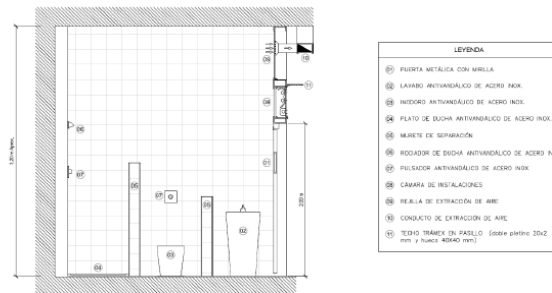
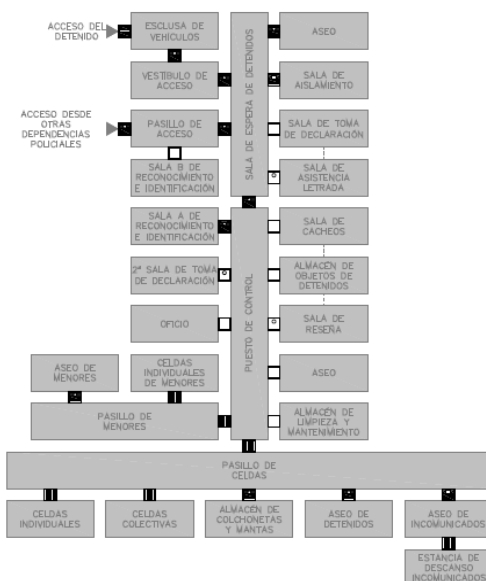


Figura 22 Sección del Aseo de Detenidos

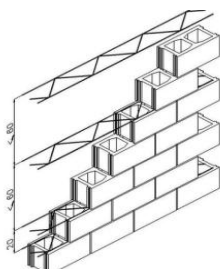
04.02 Recepció de detinguts:

Tots els detinguts tenen dret a rebre el tracta que li garanteixi la seva intimitat. S'ha de preveure una zona on es pugui fer l'entrada a les dependències de forma segura i preservant els drets dels detinguts. (En l'esquema adjunt, es pot visualitzar de forma orientativa, el sistema d'entrada de detinguts, amb encluses, vestíbuls i altres espais)



05.- Sales de seguretat d'armes:

Coneguts com armers o "bunkers". Aquest espais, tenen la funció de garantir la custòdia i emmagatzematge de les armes, a més a més, es el lloc on es fa la manipulació de l'armament per tal de posar-lo en seguretat o bé assegurar-se del seu estat, tant, durant la jornada laboral com per la seva cura posterior al servei.



Cal doncs, que les parets exteriors tinguin la capacitat suportar possibles impactes de bales o projectils, originats per un error humà en la manipulació. S'aconsella que els paraments o parets d'aquestes sales siguin de bloc de formigó de 10 cm de gruix, armat amb rodons del 10 cada 40 cm. i plens del morter, o bé, algun sistema similar amb capacitat de rebre i amortir impactes de bala. A més a més, la il·luminació interior serà antideflagrant per evitar possibles danys amb els vapors de pólvora que hi puguin estar present en l'ambient.



També, disposarà aquest espai, d'una zona freda per manipular les armes amb garanties de seguretat. A més a més, es dotarà d'un sistema de accés amb codi o empremta digital que deixi constància del dia, hora i persona que hi ha accedit.

06.- Altres:

Pel que fa a la resta de dependències policials , es recorda que han de complir amb els requisits que estableix tota la normativa vigents, es adir, RD 486/1997 on hi consten les disposicions mínimes de seguretat en els llocs de treball, RD 485/1997 senyalització, RD 488/1997 sobre visualització de pantalles. Etc... (S'ajunta document amb criteris per disseny d'oficines)

Equip redactor

<p>Rafel Villena i Sánchez</p>	<p>Pere Peña Lopez</p>
<p>Tècnic superior en PRL</p>	<p>Tècnic superior en PRL</p>
<p>Delegat de prevenció de FEPOL</p>	<p>Delegat de prevenció de FEPOL</p>
<p>Arquitecte tècnic</p>	<p>Graduat social</p>

CRITERIS DE DISSENY PER A ESPAIS D'OFICINES

D.005

DIMENSIONS MÍNIMES

Superfície mínima d'espai de treball per persona (amb mobiliari i equips auxiliars)	Tot i que no hi ha cap normativa laboral que ho indiqui, aquest mínim es pot interpretar a partir del Codi Tècnic de la Edificació, CTE-DB-SI , que indica en ús administratiu, pot haver una densitat màxima d'ocupació d' 1 persona per cada 10 m ² construïts.
Superfície lliure per persona	2 m ² (RD 486/1997) És tracta de la superfície mínima de moviment. En el cas de despatxos seria la l'espai mínim entre la taula i algun altre moble o paret per darrere i els laterals.
Alçada mínima	2'5 m. (RD 486/1997)

IL· LUMINACIÓ (Recomanacions de la Guia Tècnica del RD 488/1997)

Requisits de confort visual:	<ul style="list-style-type: none"> - Il·luminació uniforme. - Luminària òptima. - Absència de brillantor enlluernant. - Condicions de contrast adequades. - Colors correctes. - Absència de llums intermitents o efectes estroboscòpics.
------------------------------	--

- Nivell d'il·luminació: 500 lux
- Recomanable il·luminació natural. En aquest cas, les finestres disposaran de cortines, persianes o lamel·les per regular l'entrada de llum.

- Pel que fa a la ubicació del lloc i la pantalla, per tal d'evitar reflexes i enlluernaments:
 - Situar taula i pantalla perpendiculars als punts de llum. És a dir, cap finestra davant ni darrere de la pantalla.
 - L'eix principal de la vista de la persona ha de ser paral·lel a la línia de les finestres



Il·luminació artificial general:

- Il·luminació directa mitjançant lluminàries amb pantalla reticular, disposades en fileres contínues, previstes per làmpades fluorescents.
- Situar les lluminàries de manera que arribin a la persona lateralment.
- Llum blanca.
- Reactància electrònica d'alta freqüència

Colors de sostre, paret i mobiliari:

- Colors pàl·lids.
- Acabat mate.

CLIMATITZACIÓ / VENTILACIÓ (Recomanacions de la Guia Tècnica del RD 488/1997)

- Les condicions ambientals no han de constituir una font d'incomoditat o molèstia per als usuaris.

Limites legals de temperatura (486/97)	Temperatura recomanable	Humitat relativa recomanable
17-27 °C 30 % HR	En època d'estiu: 23 – 26 °C En època d'hivern: 20 - 24 °C	45-65 %

Renovació d'aire	30 m ³ aire net/persona i hora (RD 486/1997). Aquesta renovació està pensada per ambients sense fum.
------------------	--

QUALITAT ACÚSTICA

- Límit de nivell de soroll produït per la velocitat de l'aire en els conductes i al travessar les reixes i els difusors = 45 dBA ([Reglament d'instal·lacions tèrmiques als edificis](#))
- Límit sonor continu equivalent ≤ 55 dBA ([Recomanacions de la Guia Tècnica del RD 488/1997](#))

INSTAL·LACIÓ ELÈCTRICA I COMUNICACIONS

- Els cables de la instal·lació elèctrica i connexió del PC no han d'estar massa folgats o massa tibants
- Els cables s'han de recollir mitjançant l'ús de brides
- Quan es situïn a nivell del terra s'han de cobrir mitjançant l'ús de canaleta horitzontal o altre dispositiu anàleg
- S'han d'eliminar a la mesura de lo possible els dispositius elèctric de connexió múltiple
- Cal que les àrees de Telecomunicacions, Xarxa interna i Infraestructures i Logística es coordinin en relació amb els canvis de llocs de treball, o amb la creació de nous punts de treball.

TAULA I EQUIP INFORMÀTIC ([Recomanacions de la Guia Tècnica del RD 488/1997](#))

- Pla de treball suficientment ampli per permetre la col·locació de l'equip informàtic, documents i altres accessoris.
- La col·locació de la pantalla ha de ser frontal de manera que estigui a més de 40 cm respecte dels ulls de l'usuari i a una alçada que pugui ser visualitzada entre la línia de visió horitzontal i la traçada a 60 ° sota la horitzontal.
- El teclat és col·locarà davant de la pantalla. Es deixaran uns 10 cm. lliures a la taula, davant del teclat, per recolzar els braços.



Alçada	<p>Es recomana:</p> <ul style="list-style-type: none"> ▪ En taules d'alçada regulable entre 68 i 82 cm aprox. ▪ En taules d'alçada no regulable uns 72 cm. Aprox. <p>⇒ Per sota de la taula ha d'haver l'espai lliure suficient per permetre canvis de postura de les cames. (No col·locar calaixos, caixes o altre material)</p>
Acabats de les superfícies	<ul style="list-style-type: none"> ▪ Mate (per evitar reflexes) ▪ Color clar ▪ De baixa transmissió tèrmica ▪ Sense cantonades punxants (90° d'angle)
CADIRA	
Alçada	<ul style="list-style-type: none"> ▪ Regulable ▪ En general aquest rang es situa entre 38 i 48 cm.
Respatller	<ul style="list-style-type: none"> ▪ Inclinal ▪ Alçada d'aproximadament 50 cm sobre el pla del seient ▪ Recolzament lumbar en forma de coixí
Pla del seient	<p>Es recomana :</p> <ul style="list-style-type: none"> ▪ Dimensions de 40 x 40 cm. ▪ Lleugerament còncau, amb un farcit de làtex recobert d'un teixit transpirable. ▪ Vora anterior del seient lleugerament corbada per evitar pressions sobre venes i nervis de les cames
Recolzabraços	<p>No són recomanables els recolzabraços llargs. El més habitual és la supressió d'aquests (fins i tot els curts) sempre i quan es disposi d'espai a la vora anterior de la taula per recolzar avantbraços i mans.</p>

CRITERIS DE DISSENY PER A ESPAIS D'OFICINES

D.005

- Mòbils, dotades amb rodes adequades al tipus de terra per evitar desplaçaments involuntaris
- Cinc peus, per assegurar l'estabilitat i facilitar els desplaçaments

MONITOR

Característiques	<ul style="list-style-type: none">▪ Cal que els monitors compleixin amb les següents característiques. UNE-EN29241.3- Tasques de gestió / professorat: Tasques que requereixen treball d'elaboració i edició de gràfics, Monitor 17". Resolució mínima 800 x 600, i 70 Hz –freqüència d'imatge mínima.- Tasques Projectes: Tasques que requereixen nivells d'atenció i detall elevats, a més d'utilització de diverses aplicacions informàtiques, Monitor de 19-"20". Resolució mínima 1024 x 768, i 70Hz –freqüència d'imatge mínima.
------------------	--

ACCESSIBILITAT PER PERSONES USUÀRIES DE CADIRA DE RODES

(RD 135/1995)

- Taules a un alçada màxima de 0,80 m. amb 0,70 m útils per sota del pla de treball.
- En el cas d'atenció al públic, ha d'haver espai suficient perquè una persona usuària de cadira de rodes pugui girar al travessar la porta. Cal, doncs, un espai circular lliure de 1,20 m. de diàmetre, a partir de l'espai "escombrat" per la porta.
- Taulells: hauran de ser a dos nivells o una part del taulell a 0,85 m.



FECHA	MOTIVO	NIVEL DE ACTIVACIÓN
09/03/2005	Activación Plan de Prevención y Protección Antiterrorista (3 niveles)	NIVEL 1
Julio 2005	Atentados en Londres 07/07/2005	NIVEL 3
06/09/2005	Informe de valoración de la amenaza aconseja disminución del NAA	NIVEL 1
20/12/2005	Inicio periodo de fiestas navideñas	NIVEL 2
09/01/2006	Finalización periodo de fiestas navideñas	NIVEL 1
12/02/2007	Inicio juicios atentados 11-M	NIVEL 2
22/02/2008	Informe de valoración de la amenaza aconseja incremento del NAA (Elecciones Generales 9-M)	NIVEL 3
10/03/2008	Informe de valoración de la amenaza aconseja disminución del NAA	NIVEL 1
23/12/2008	Inicio periodo de fiestas navideñas	NIVEL 2
Enero 2009	Finalización periodo de fiestas navideñas	NIVEL 1
02/07/2009	Modificación del Plan de Prevención y Protección Antiterrorista (4 niveles con 2 intensidades cada uno)	NIVEL 1
29/12/2009	Informe de valoración de la amenaza aconseja incremento del NAA (Presidencia española UE, fiestas navideñas)	NIVEL 2 INTENSIDAD BAJA
22/03/2010	Presidencia Española UE	NIVEL 2 INTENSIDAD ALTA
30/06/2010	Finalización Presidencia Española UE	NIVEL 2 INTENSIDAD BAJA
11/10/2010	Informe de valoración de la amenaza aconseja incremento del NAA	NIVEL 2 INTENSIDAD ALTA
10/02/2012	Informe de valoración de la amenaza aconseja disminución del NAA	NIVEL 2 INTENSIDAD BAJA
11/06/2014	Actos de proclamación de Don Felipe como Rey de España	NIVEL 3 INTENSIDAD ALTA
20/06/2014	Finalización actos de proclamación de Don Felipe como Rey de España	NIVEL 2 INTENSIDAD BAJA
09/09/2014	Informe de valoración de la amenaza aconseja incremento del NAA	NIVEL 2 INTENSIDAD ALTA
07/01/2015	Informe de valoración de la amenaza aconseja incremento del NAA (Atentados París)	NIVEL 3 INTENSIDAD BAJA
27/05/2015	Modificación del Plan de Prevención y Protección Antiterrorista (5 niveles)	NIVEL 3
26/06/2015	Informe de valoración de la amenaza aconseja incremento del NAA (Atentados Francia, Túnez, Kuwait y Somalia)	NIVEL 4